

Abb. 1, Plan I, Zentral-syrien, Gebirgsformation und vermutlicher Verlauf der antiken Straßen.

Abb. 2, Plan II (Aus-schnitt aus Plan I), Ge-birgsgebiet um die Ebe-ne von Dâna, erhaltene Baptisterien.

Pläne und Fotos vom Verfasser (außer Abb. 3: Grundriß nach Butler).

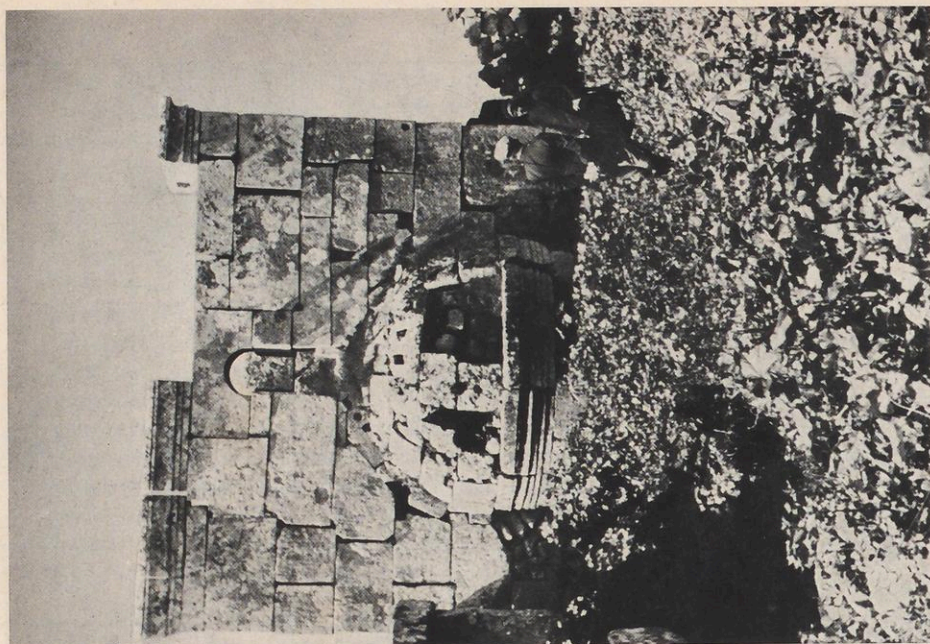


Abb. 4. Dâr Kîtiâ, St. Paul und Moses, Piscinen-Apsis von Osten

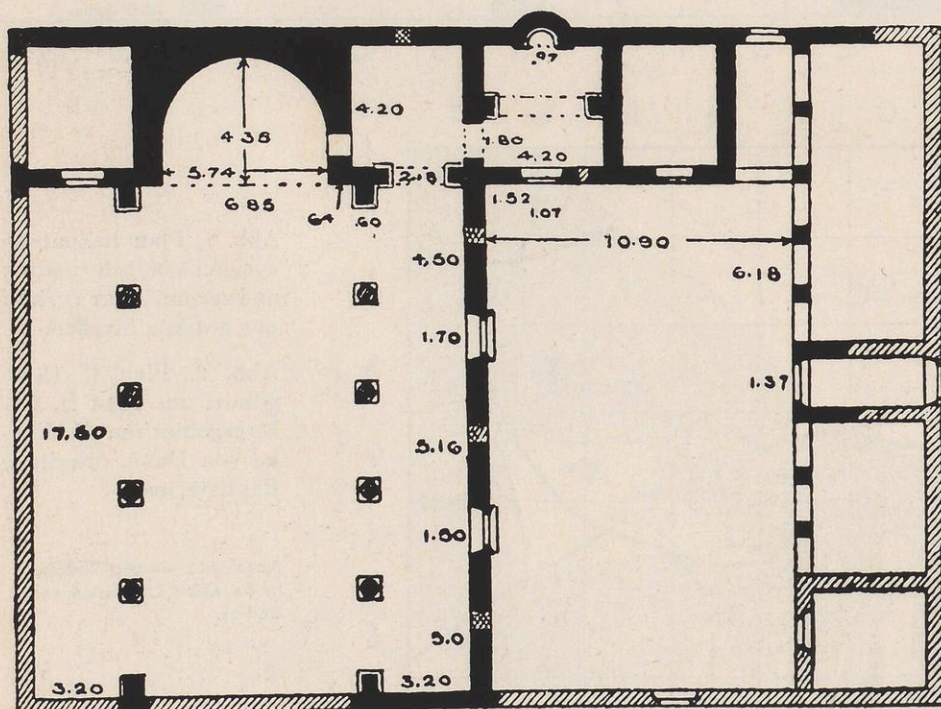


Abb. 5. Grundriß von Ksédjbeh (nach Butler)



Abb. 5. Dâr Kîtâ, St. Sergios, Bapt. und SO-Teil der Basilika von SW.

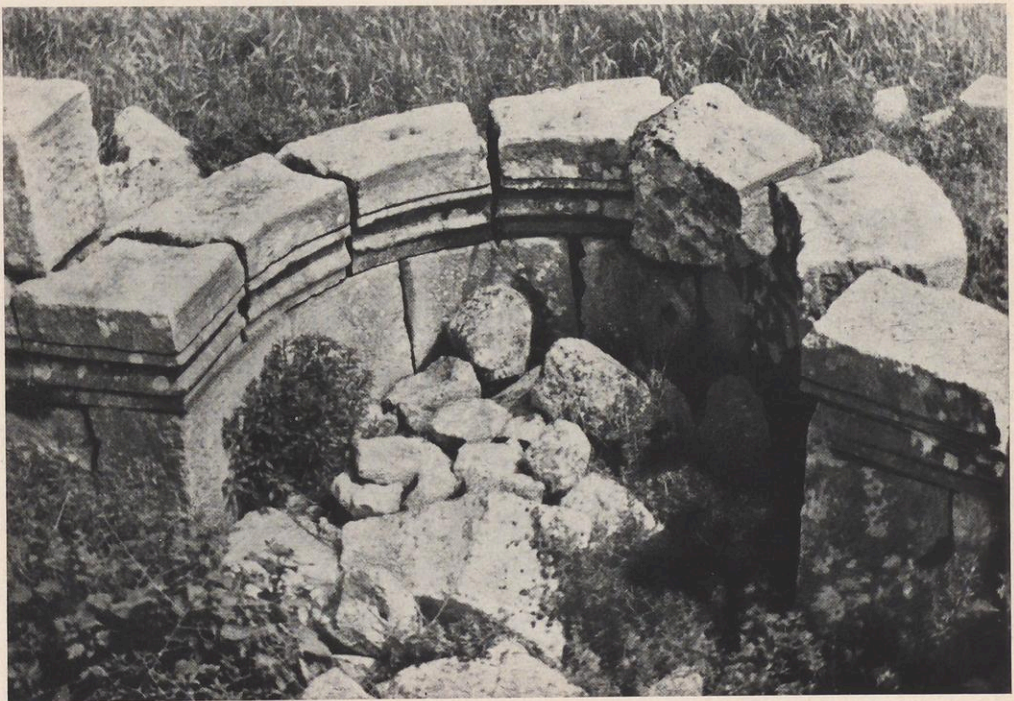


Abb. 6. Dâr Kîtâ, St. Sergios, Piscinen-Apsis mit den Trümmern der ehemaligen Halbkuppel

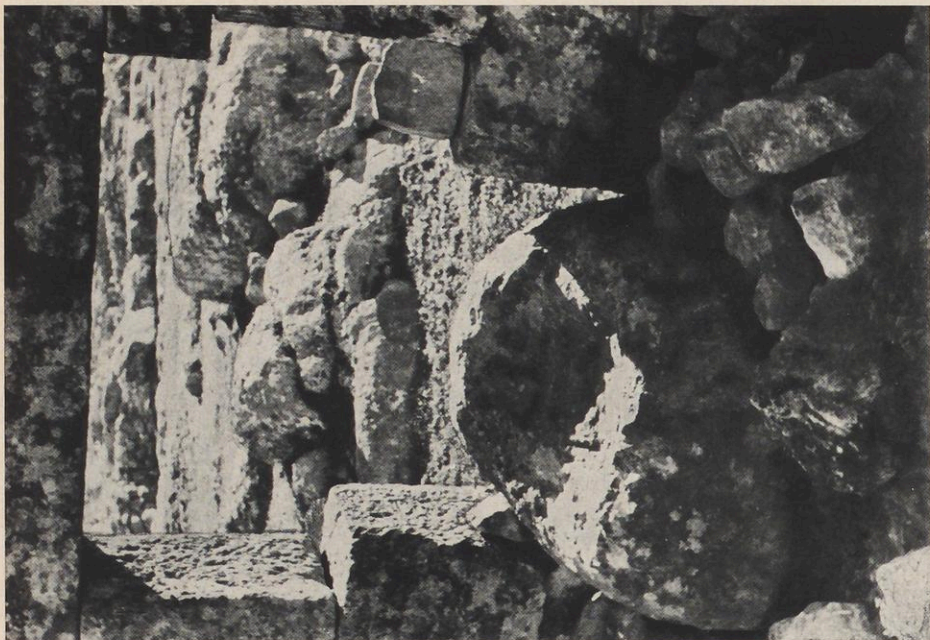


Abb. 8. Bamuḳka, Bapt. innen, ausgebrochener Teil der unteren Ostwand (mit Piscinenblock ?)

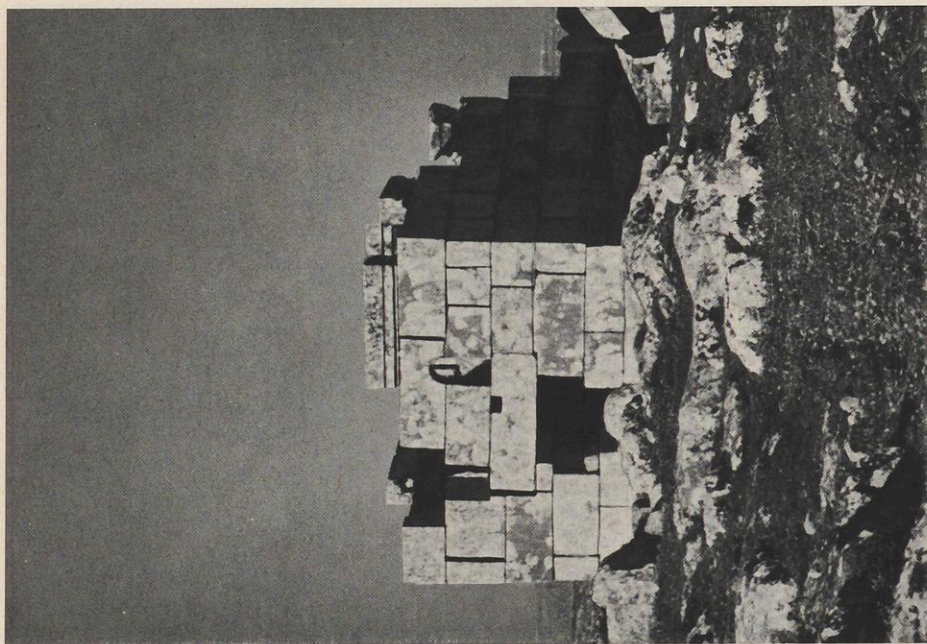


Abb. 7. Bamuḳka, Bapt., außen von NO mit dem Ausbruch der Ostwand

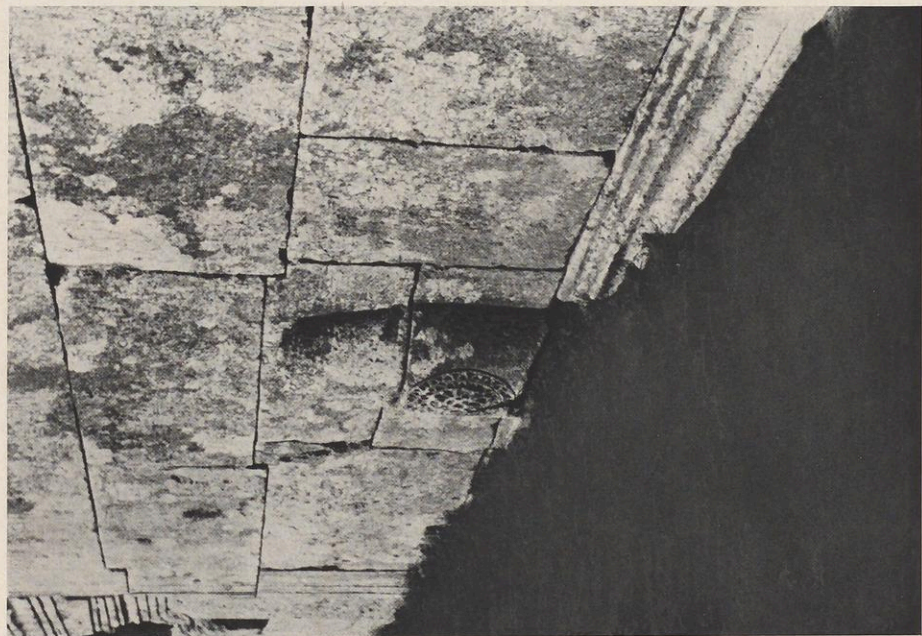


Abb. 9. Bashmishli, Bapt., Apsidole an der Ostwand

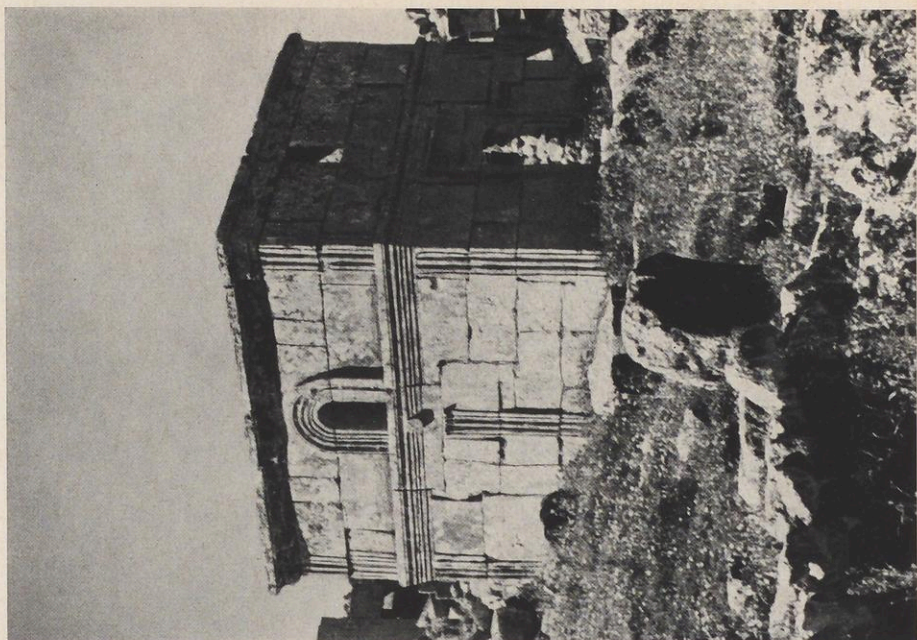
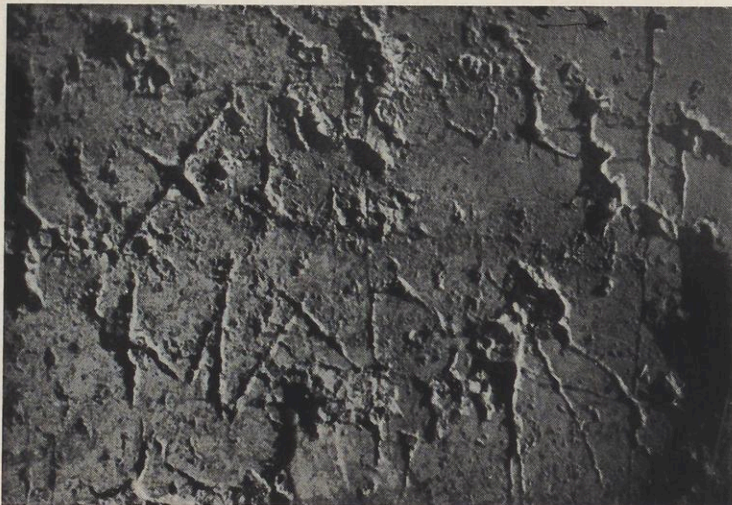


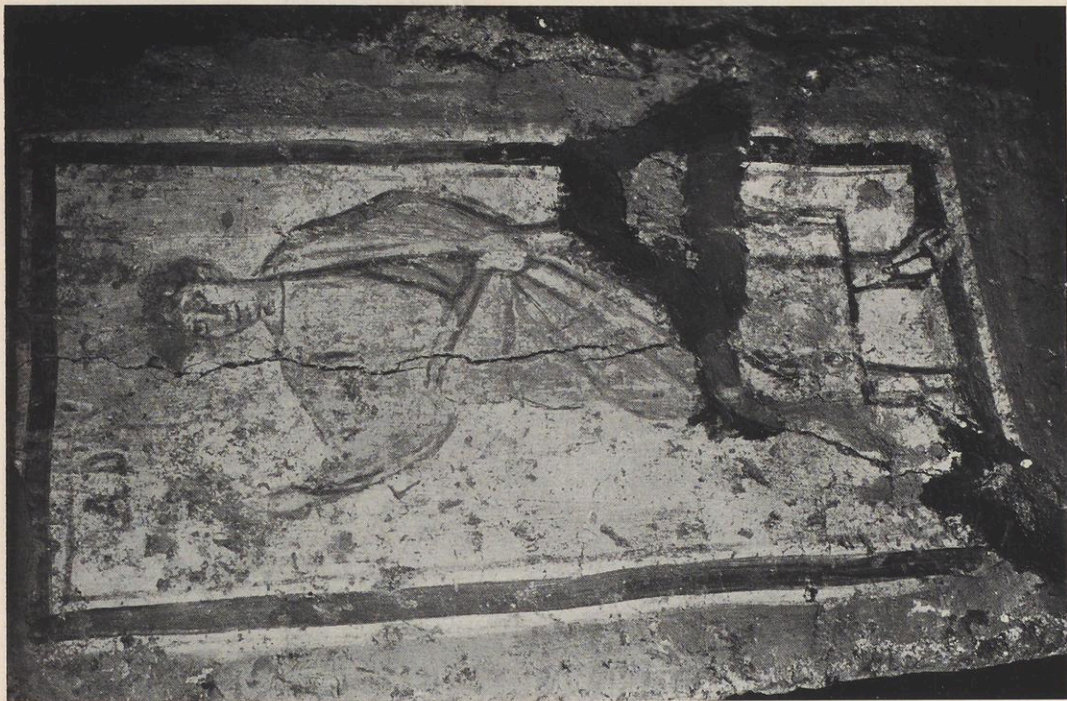
Abb. 10. Bakirlia-Westkirche, Bapt. von NO.



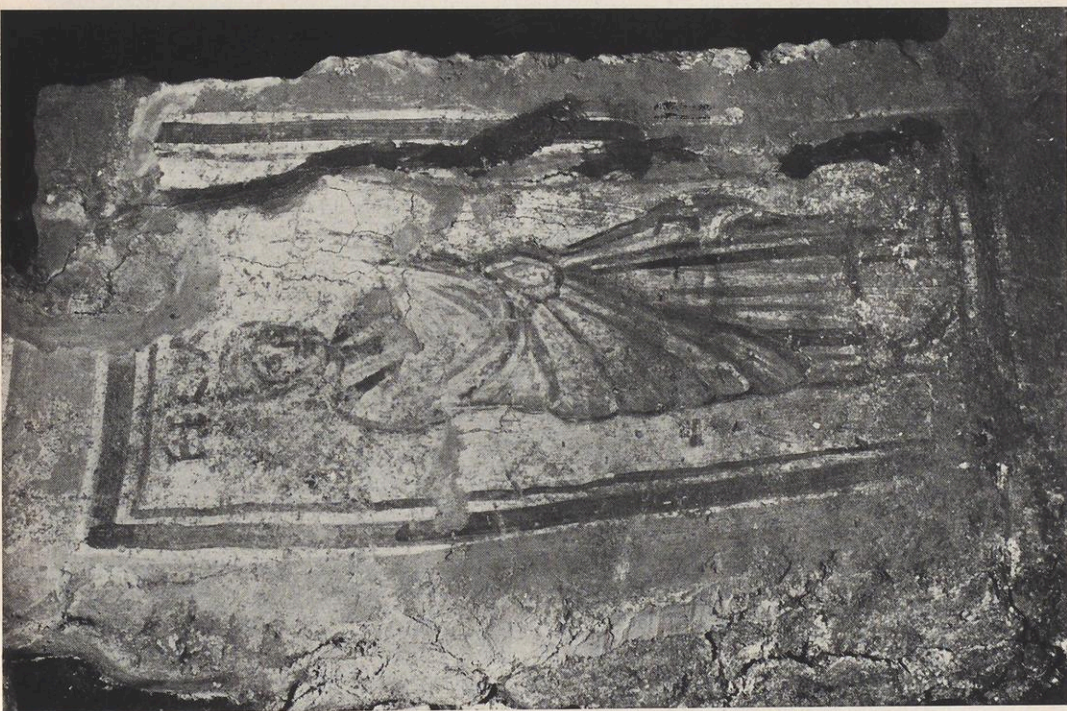
I a. Rom. Tor de'Schiavi. Basilika aus konstantinischer Zeit. Grabungsbezirk.
Luftbild nach Gatti, Roma Ripartizione X Musei, Monumenti e Scavi.



I b. Nazareth. Sanktuarium aus dem II./III. Jh. Graffito:
X E MAPIA. Foto: B. Bagatti, Jerusalem.



II b. Rom. Commodilla-Katakombe.
Der hl. Aduactus. RAC 34 (1958) 13 Fig. 11.



II a. Rom. Commodilla-Katakombe.
Der hl. Felix. RAC 34 (1958) 14 Fig. 12.



III a.



III b.

III a. Rom. Commodilla-Katakombe.
Titulus des LEO OFFICIALIS ANNONAE Pont. Comm. Arch. Sacra.

III b. Rom. Commodilla-Katakombe.
Christus zwischen Felix und Adaeuctus. RAC 34 (1958) 27 Fig. 21.



IV a.



IV b.

IV a. Rom. Commodilla-Katakombe. Christus im Mittelfeld der Decke. RAC 54 (1958) 18 Fig. 14.

IV b. Rom. Commodilla-Katakombe. Monogrammatisches Kreuz. RAC 54 (1958) 28 Fig. 22.



V a.



V b.

V a. Rom. Commodilla-Katakombe. Verleugnung Petri. RAC 54 (1958) 20 Fig. 16.

V b. Rom. Commodilla-Katakombe. Quellwunder Petri. RAC 54 (1958) 24 Fig. 19.



VI a.



VI b.

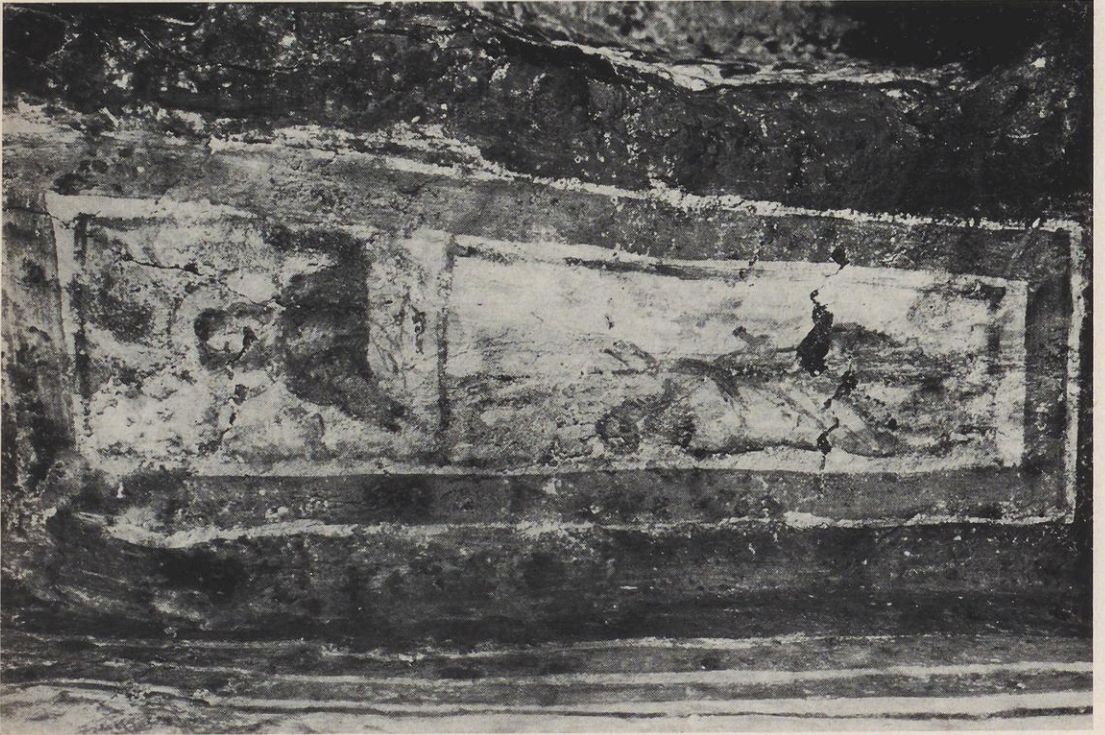
VI a. Rom. Commodilla-Katakombe. Philippus und der Kämmerer. RAC 34 (1958) 31 Fig. 25.

VI b. Rom. Commodilla-Katakombe.

Christus (Lamm) segnet Körbe mit Brot (Wunderbare Brotvermehrung). RAC 54 (1958) 35 Fig. 28.



VII b. Rom. Commodilla-Katakombe.
Die hl. Agnes. Pont. Comm. Arch. Sacra.



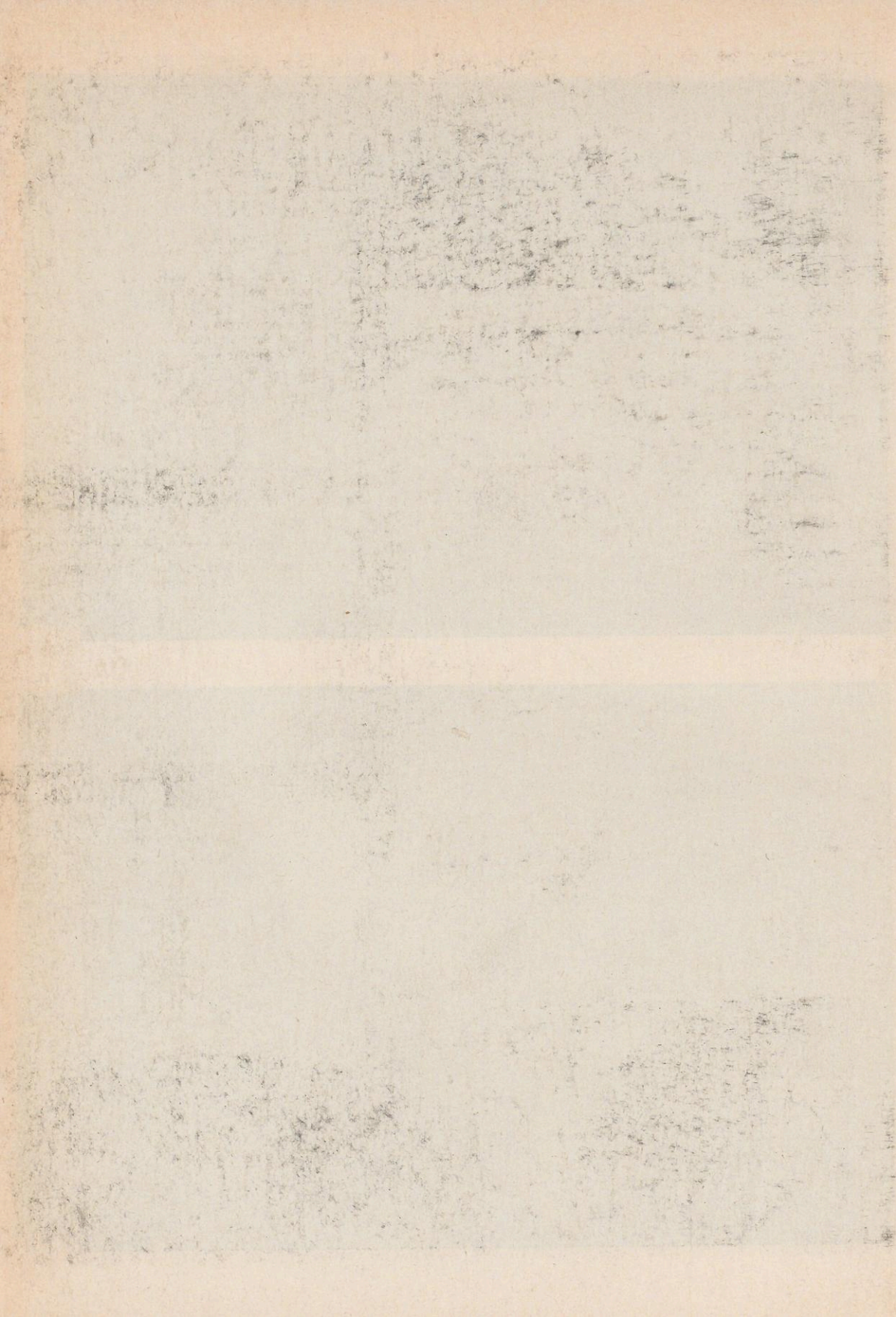
VII a. Rom. Commodilla-Katakombe.
Traum des Petrus in Joppe. RAC 54 (1958) 50 Fig. 24.



VIII b. Rom. Commodilla-Katakombe.
Eingangsleiste mit Lamm, RAC 54 (1958) 12 Fig. 10.



VIII a. Rom. Commodilla-Katakombe.
Bogenleiste mit Tauben, RAC 54 (1958) 11 Fig. 9.



1642

Panziroli

M. no 2 no. 10
 C. v. C. v. mio I. no. 100, mo

25

La lettera aggiunta mi reca la morte del
 Cavalieron. Seguita in Milano, come V. E. si degnava
 vedere. Io qui non l'ho comunicata a nessuno
 acciò l' E. V. ha più libero a pensar di porre della
 carica. Nel rimanente quando gliua l'ordine
 si degnate a favorirne il V. Gio. Batt. Albizi,
 nonni deue servir sotto il P. Gianfrancesco, P. S. B.
 Cui grande di questo, potrà replicar che non
 tanta esperienza dell' altro.

Il Card. v. Card. Barberino mi affrettò di parlarne,
 esponendo essere ch'io parta fra 15 giorni al più
 lungo, replico Eum. de V. E. di non favorirli con-
 nominati con raccomandarmi alla sua clemenza
 e protetto: a questo. Roma 4. Eum. 1642.

no. 10
 C. v. C. v. Prof. B. v.

no. 10
 C. v. C. v. Prof. B. v.

FANZIROLI Giov. Giac.
 1587-1651

URBAN VIII.
 INNOENZ X.

UDITORE an den Nuntzsturen Neapel und Spanien
KARDINAL ab 1643
 STAATSSSEKRETAR 1644 - 1651
 SCHRIFTPROBE : Mappe Urban VIII., Nr. 25
 LITERATUR : Pallavicino I 66-69; Oldoni IV 617 f.
 Pastor XIV (1) 30 f., 154-159; Indice
 della Rocchetta I 234 f.; Moroni LI 93 f.

INNOENZ X.

STAATSSSEKRETAR

FANZIROLI Giov. Giac. (1587-1651)
 siehe Hauptkartei

STAATSSSEKRETAR

INNOENZ X.

FANZIROLI, Giov. Giac. 1644 - 1651
 siehe Hauptkartei

URBAN VIII.

UDITORE

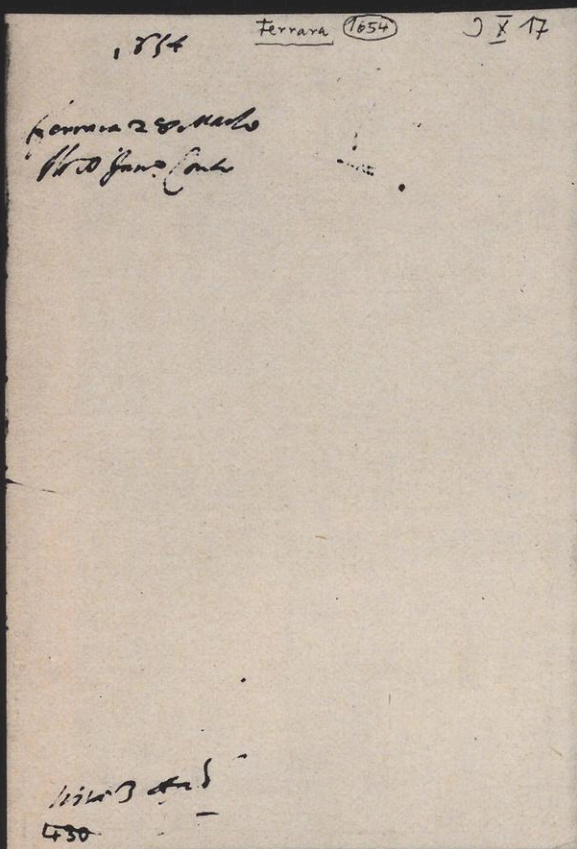
FANZIROLI Giov. Giac. (1587-1651)
 siehe Hauptkartei

J X 17	INNOENZ X.
--------	------------

STAATSSSEKRETARIAT, Schreiber J X 17, vom Juli 1647 bis Januar 1655. Bei den Nunziaturen bzw. Legationen in Savoyen, Venedig, Florenz, Ferrara, Bologna.

SCHRIFTPROBE : Nr. 430

LITERATUR :

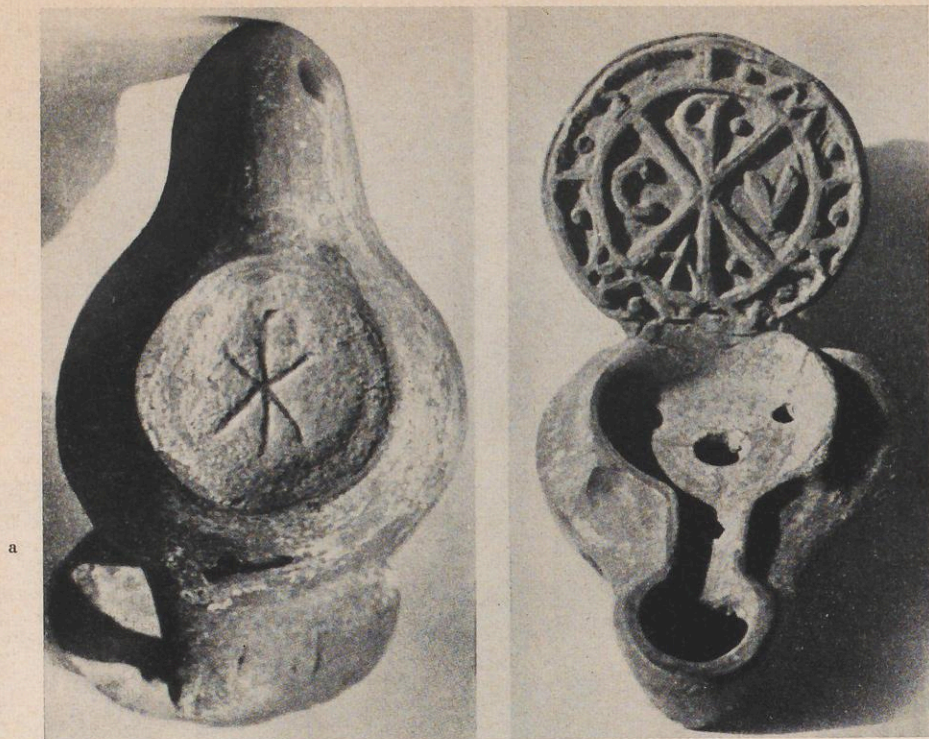


INNOENZ X.	J X 17
------------	--------

STAATSSSEKRETARIAT, Schreiber J X 17 vom Juli 1647 bis Januar 1655 siehe Hauptkartei

STAATSSSEKRETARIAT	INNOENZ X.
--------------------	------------

Schreiber J X 17 (1647-1655)
siehe Hauptkartei



Rom. Frühchristliche Lampe mit Inschrift



Frühchristliche Steinplatte in Imst/Tirol

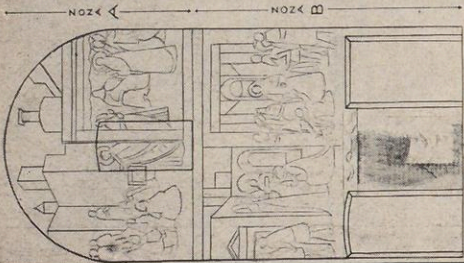
Photo: Prof. A. Wotschitzky, Innsbruck



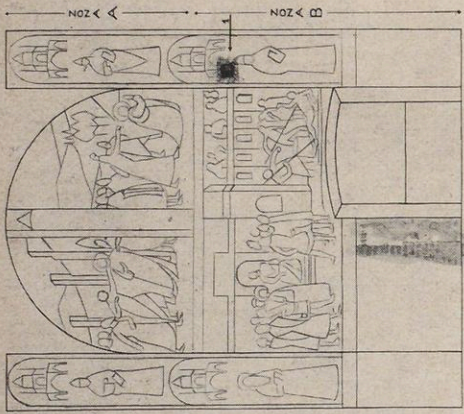
Freskenreste aus dem Palatium novum Nikolaus' III.

TORRE DI INNOCENZO III (1198 ~ 1216)

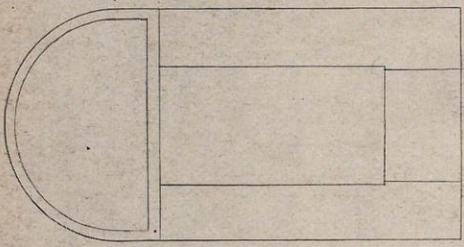
PARETE NORD



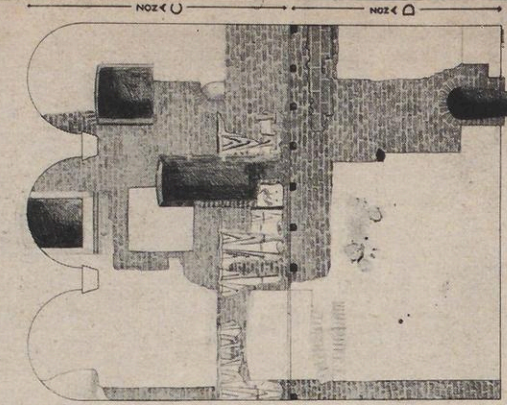
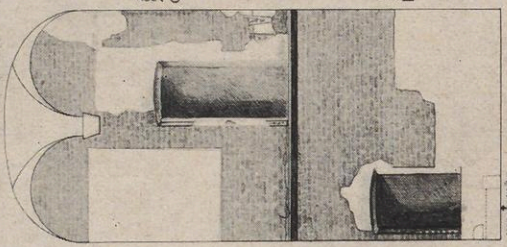
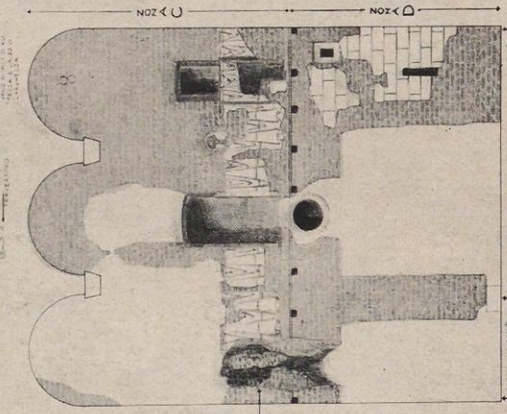
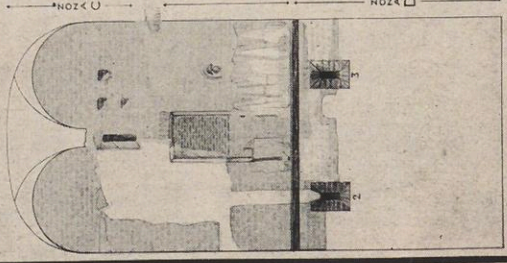
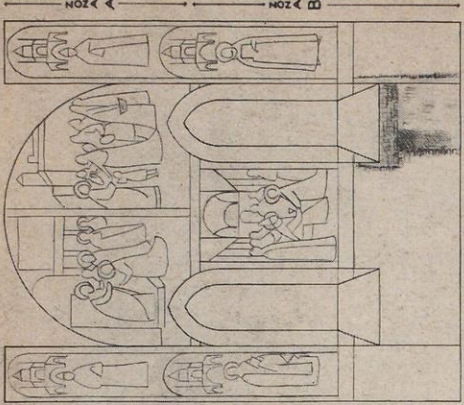
PARETE EST



PARETE SUD



PARETE OVEST



SCALA 1:20

23. L. M. 1198-1216. TORRE DI INNOCENZO III. PARETE NORD. (1)

24. L. M. 1198-1216. TORRE DI INNOCENZO III. PARETE EST. (1)

25. L. M. 1198-1216. TORRE DI INNOCENZO III. PARETE SUD. (1)

26. L. M. 1198-1216. TORRE DI INNOCENZO III. PARETE OVEST. (1)

Vier Stockwerke des Turmes Innocenz' III.



Freskenreste Nikolaus' III. in dem Turm Innozenz' III. (Raum unterhalb der Fra-Angelico-Kapelle)